



MAŽICKÁ
NAUČNÁ STEZKA

MAŽICKÁ NAUČNÁ STEZKA

Vítáme vás na Mažické naučné stezce, na které se dozvíte zajímavé informace o životě ve vesnici na blatech – jaký byl kdysi a jaký je dnes. Na mapě si můžete vybrat z kratší (2 km) a delší (4,5 km) varianty okruhu. Cestou vás čeká řada zajímavostí a aktivit pro děti i dospělé.



BLATA
Jaroslav Rachač

*Zálšský rybníčku řasami rákosí přimhouřený,
krajky štítů všech sýpek zlatem slunce vyšitě,
prostřené stoly rovin s krajíci chlebových polí
a ženy z hedvábných plen nás vábíte
zpěvem těch smutných dálek od Veselí k Soběslavi.
Něžná idylko Mažic, tichu krásou zaslíbená,
borkovická země, hovoř k nám vůni rašeliny,
ve svatební roucho mlh věčně, věčně zahalená.*

Na přípravě této naučné stezky se podíleli:

Obec Mažice, Josef Mikšovský, manželé Čoudkovi, manželé Skalických, manželé Samohelovi, Vanda Pertlová, rodina Petříčkových, František Neškodný, Petra Sedláčková Hanzlíková, Jana Flégrová, Pavla Veverková, Jan Kubiček, Karel Markvart (KČT), Matěj Záhorský, Filip Jakeš, Jan Nováček.

Použité zdroje: Fyřšová E., Jihohorská Blata (Praha, Emilie Fyřšová, 1913); Jerábek R., Woitsch J. a Bahenský F., ed. Etnografický atlas Čech, Moravy a Slezska (Praha, Akademie věd České republiky, Etnologický ústav, 2004, ISBN 80-35010-57-7); Králová M., Blatské rozprávky (České Budějovice, Růže, 1974); Kunt M., V srstci Blat – Z dějin Zálší a Klobčat (Zálší, Obecní úřad, 2001); Stránská-Abzolonová O., Národní kroje III. (Praha, Nakladatelství B. Kočí, 1957); Ústřední seznam kulturních památek ČR; rodinné archivy obyvatel Mažice a Zálší.



LEGENDY Z BLAT

Blata jsou odnepaměti obestřena tajemnými legendami a postavami. Za dob, kdy na blatech bývala jen bažina, se tu objevovala mihotavá světélka. Ta sváděla neopatrné poutníky, kteří sešli z cesty, a vedla je do močálů. Říká se, že světélka jsou duše těch, kteří se v močálech utopili. Lidé je za tmavých tichých nocí vidali jako malá košilátá děvčátka s hořícími košťátky. Kdo je potkal a pochválil, že pěkně tancují, tomu nic neudělala a ještě mu posvítila na cestu. Další tajemnou postavou mažických blat, kterou můžete potkat, je strašidýlko Voheklíčka. Také ono rádo pomáhá dobrým lidem. Bohužel není znám žádný očitý svědek, který by mohl říci, co se stane nedobrému člověku, potká-li se s Voheklíčkou.

Na každém z následujících stanovišť vás čeká úkol od mažického strašidýlka Voheklíčka. Správnou odpověď hledějte vždy ukrytou v okolí cedule.

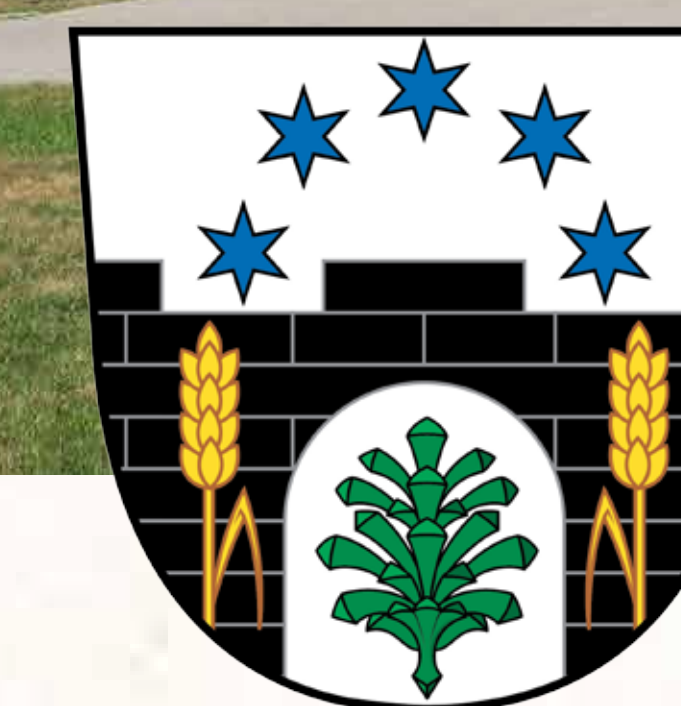
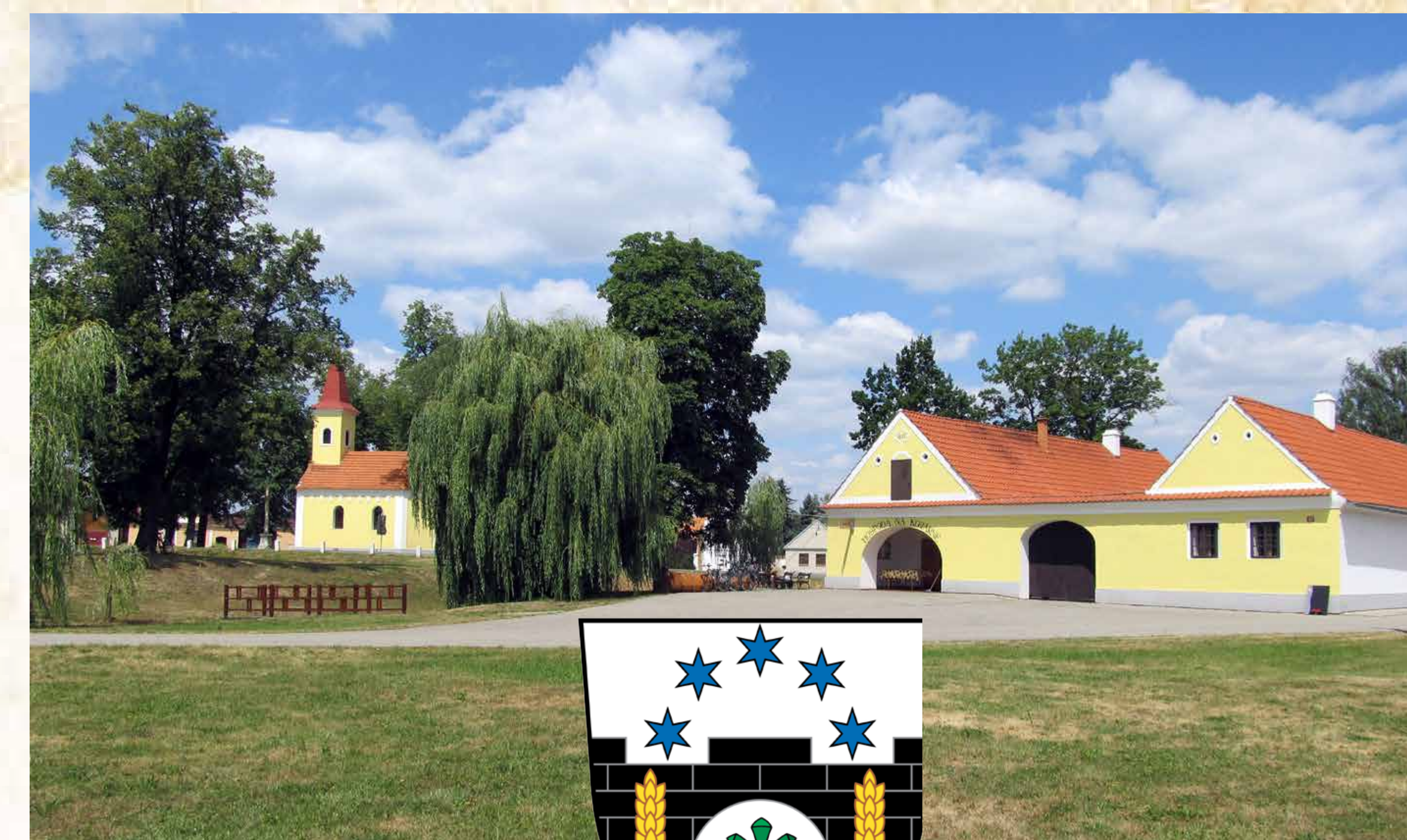
- MALÝ OKRUH (2 km)
- VELKÝ OKRUH (4,5 km)

- Zastavení u hospody Na Kovárně
- Zastavení u obecního úřadu
- Zastavení u požární nádrže
- Zastavení u mažické studánky
- Zastavení u vodárny



Vzhledem k nenáročnosti trasy, která vede z větší části po zpevněných cestách, je mažická naučná stezka vhodná pro rodiny s dětmi a cyklisty.

Doplňující informace k naučné stezce naleznete na webových stránkách obce Mažice (www.mazice.cz).



OBEC MAŽICE

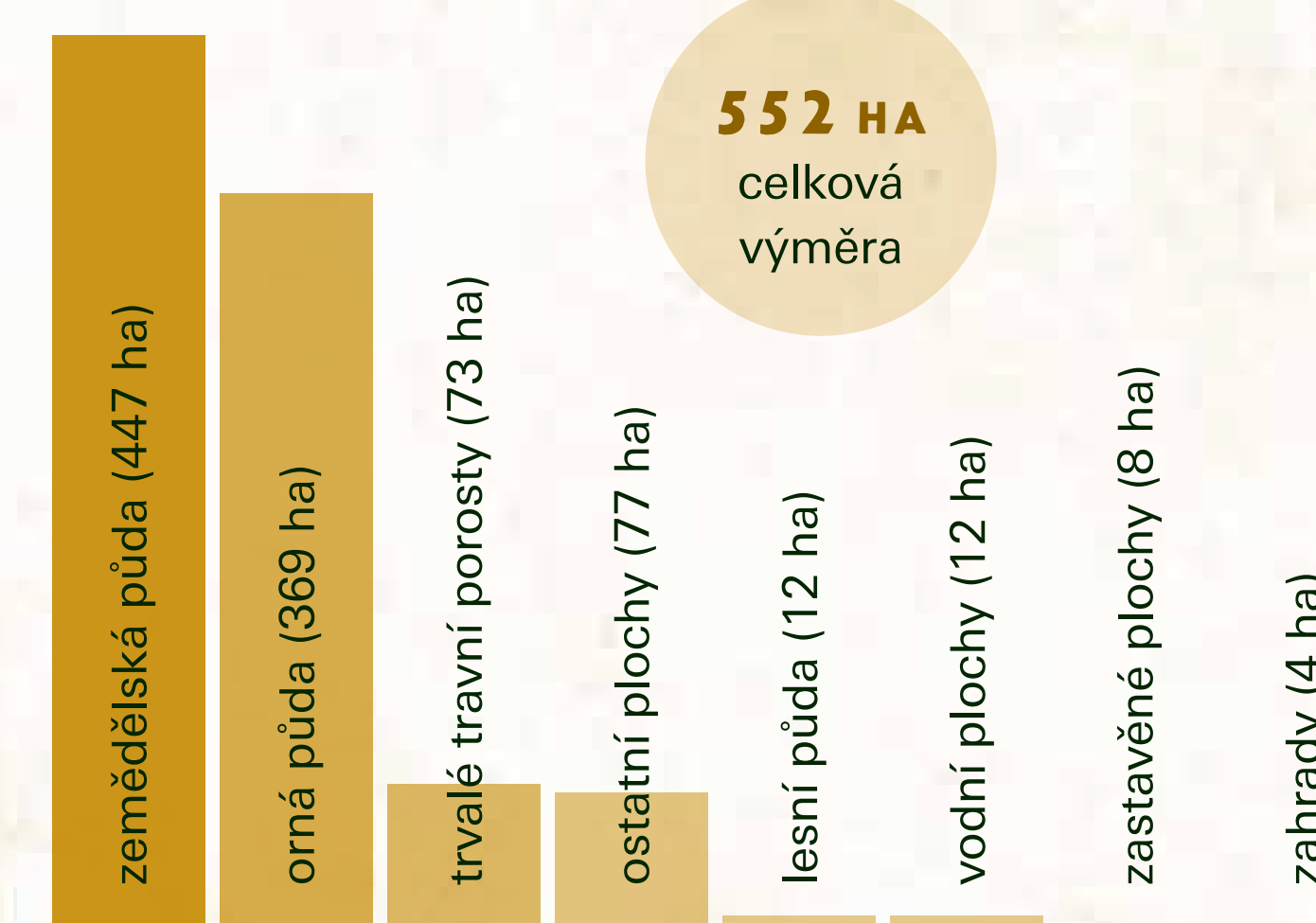
Jméno Mažice bylo pravděpodobně odvozeno od rašeliny a „mazlavé půdy“, která se nachází všude v okolí. V erbu Mažic nalezneme most z černých cihel, který symbolizuje rašelinu, modré hvězdy nad mostem, které připomínají sv. Jana Nepomuckého, pšeničné klasy pak značí pšeničná blata a šiška zastupuje borkovici blatku. Na obecní pečeti uvidíte hrady se třemi branami a šesticípou hvězdou nad nimi.

V obci působí čtyři spolky. V roce 1898 byl založen sbor dobrovolných hasičů. V té době byl výsostným právem mužů, dnes má však SDH Mažice družstvo žen, starších a mladších mužů. S rodinami Čoudkových a Petříčkových se pojí jezdecký oddíl Blaták Mažice, který vznikl roku 1992. Na fotbalovém hřišti se scházejí členové FC Blaták Mažice a také se zde každoročně koná Mažice Cup. O několik rybníků v obci se od roku 1975 starají rybáři, kteří každoročně pořádají výlovy.

1354
první dochovaná písemná zmínka o Mažicích

1849
Mažice se staly samostatnou obcí.

1995
Díky své architektuře selského baroka byly Mažice vyhlášeny památkovou rezervací.



49,3 LET
průměrný věk obyvatel Mažic (48 let muži, 50,7 let ženy)

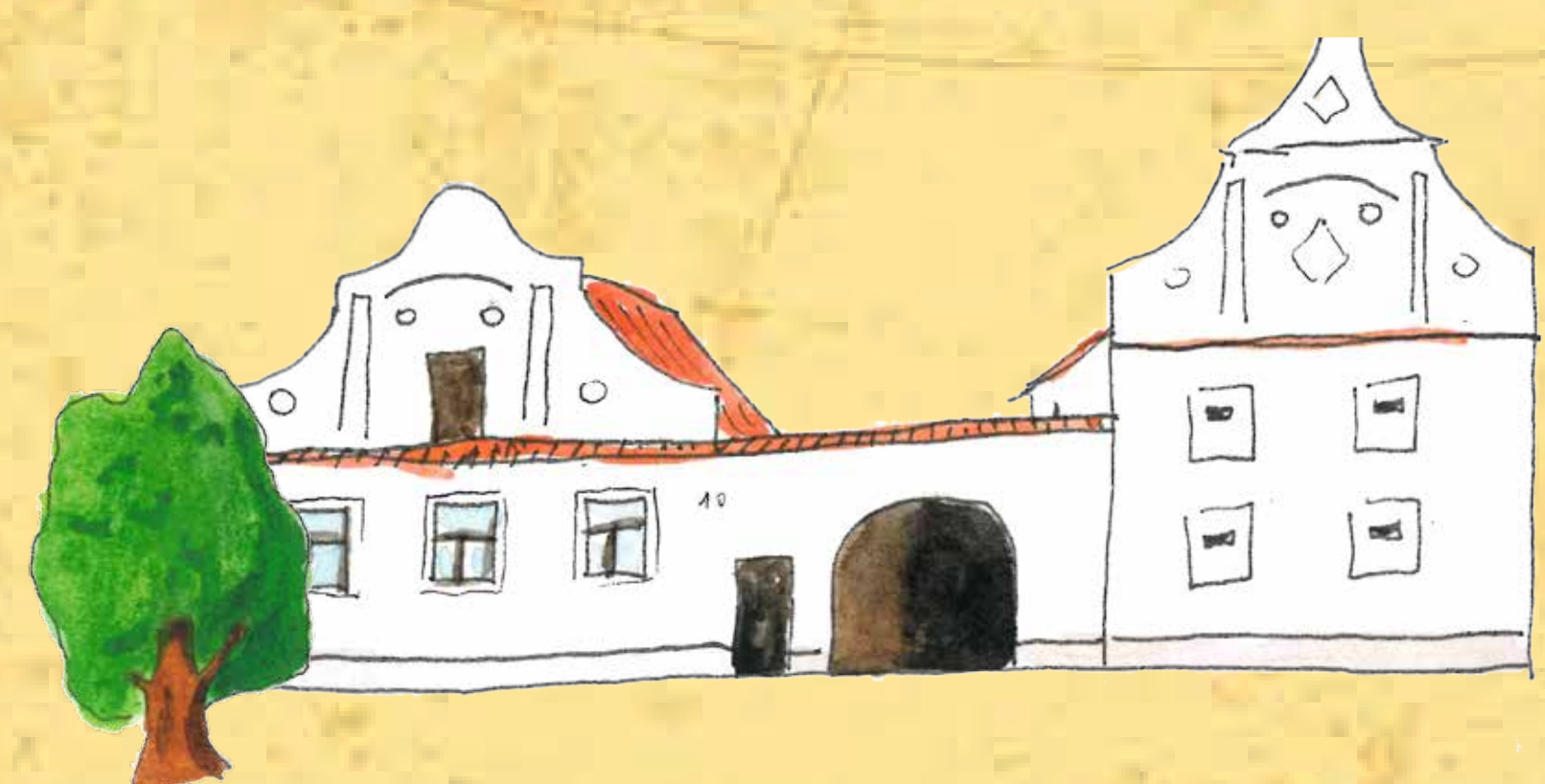




MAŽICKÁ
NAUČNÁ STEZKA

ARCHITEKTURA

Mažice leží v srdci jihočeských Blat, která jsou specifickým etnografickým regionem vyznačujícím se především jedinečnou architekturou a originálním krojem. Mnozí autoři Mažice řadí spolu s nedalekými Borkovicemi, Zálší, Klečaty a Komárovem k tzv. pšeničným či bohatým Blatům, tedy pravému jádru jihočeských Blat. Především díky své architektuře, která nese označení selské baroko, byly Mažice v roce 1995 vyhlášeny památkovou rezervací. V obci se nachází celkem pět nemovitých kulturních památek, a to statky č. 5, 10 a 33, bývalá kovárna a most s výklenkovou kapličkou sv. Jana Nepomuckého.



DRÍVE



2019



Statek č.p.1

Blatská architektura je typická přizemním, doširoka rozloženým obytným domem, lomenicovými vraty navazujícími ozdobnou zdi na vysoký patrový špýchar.



Statek č.p. 31

Statek č.p. 33

Většina zděných stavení pochází převážně z konce 18. století a ze století devatenáctého.



Statek č.p. 10

Známa jsou především díky svým členěným a bohatě zdobeným štítům.



Statek č.p. 4

Charakteristické je i okrouhlé uspořádání prostorné návsi uprostřed s rybníkem, kolem níž stojí blatské statky často s úplně nebo částečně uzavřeným dvorem.



Kaple sv. Anny

Dominantu vesnice tvoří kaple sv. Anny z druhé poloviny 19. století, která stojí v těsné blízkosti rybníku ve středu návsi.



Bývalá kovárna č.p. 27

Nedaleko kapličky najdete kovárnu, která byla v minulých letech přestavěna na pohostinství, které v návaznosti na předchozí využití nese jméno Na Kovárně.



Statek č.p. 5

Nejstarší stavbou v Mažicích je špýchar u domu č.p. 5, který údajně pochází z roku 1613 a patří tak k prvním budovám, které byly z původně dřevěného stavení přestavěny ve zděné. Tuto stavbu ale pravděpodobně ještě v 19. století upravil František Šoch ze Zálší, který, stejně jako jeho otec Jan Šoch z Nuzic a Martin Paták z Vlastiboře, vtiskl specifický a tak vysoce ceněný ráz místní architektuře.



Kamenný barokní most z 18. století, na němž stojí dodnes zachovaná výklenková kaplička se soškou sv. Jana Nepomuckého z roku 1671.



MALÝ OKRUH (2 km)
VELKÝ OKRUH (4,5 km)



ÚKOL Č. 1

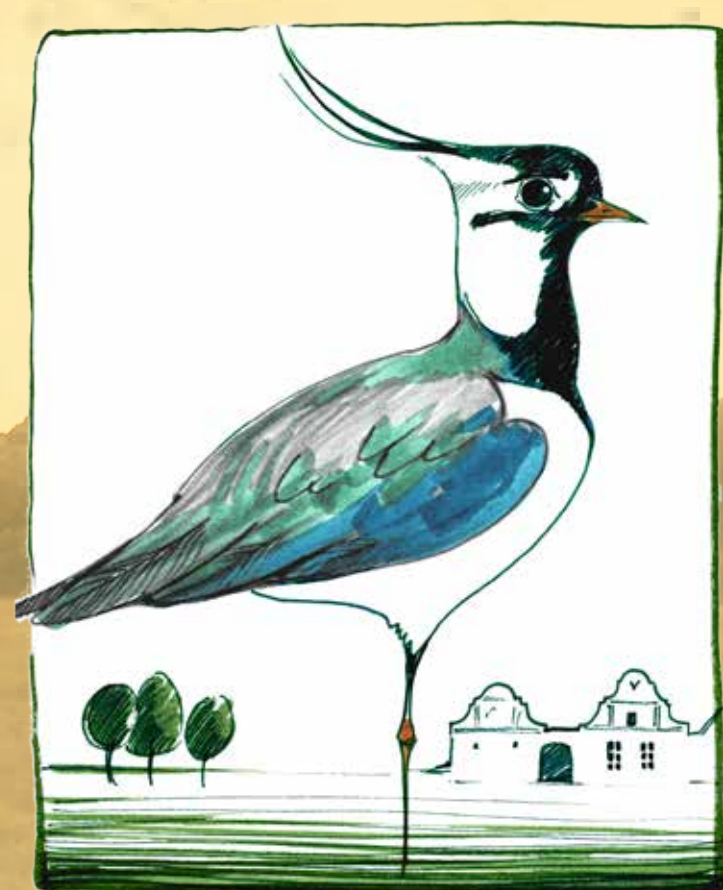
Logu mažické stezky dominuje v Čechách ohrožený druh ptáka, který k nám přilétá na jaře a staví svá hnízda hlavně na polích. V okolí Mažic tak hnízdí jeden z nejrychleji ubývajících ptačích druhů u nás. Pokuste se sestavit jak rodové, tak druhové jméno tohoto černobílého ptačího akrobata s typickou chocholkou.

EAKIČ TAOOÁCHLCH

Správnou odpověď hledejte ukrytou v okolí cedule.

ÚKOL Č. 2

Zkuste na návsi najít všech pět nemovitých kulturních památek.



MAŽICKÁ
NAUČNÁ STEZKA

BLATSKÝ KROJ

Lidový kroj byl v Čechách vytlačen z běžného šatníku na konci 19. století, v naší oblasti však jeho každodenní nošení přetrvalo téměř nejdéle. Stejně jako architektura odráží kroj místní podmínky a patří mezi českými kroji k nejrozmanitějším, protože jsou zdobeny téměř všechny jeho části. Jeho celkový ráz je pestrý, bohatý, třpytivý a působí dost nákladným dojmem. Na zástěře, čepečku i plenách na hlavu najdete bohaté vyšívání s tylovými nebo pavučinkovými výplněmi lemovanými pestrobarevnými korálky a lesklými flitry. Typickým prvkem pro pro místní kraj byla blatská výšivka, která je jednou z neoriginálnějších v Čechách a vyniká zejména na ženském kroji. Charakterizuje ji především rostlinný ornament, oblíbené se těšily motivy jiřinek, růží, pavích ok, věnečků a srdíček. Kroj byl rodinným dědictvím, ženy na něm neustále pracovaly a dozdobovaly ho.

ŽENSKÝ KROJ

Na krku zdobilo blatačky několik řad granátů s dukáty nebo alespoň skleněné korále, vzadu se svazovaly pentlí, která splývala hluboko dolů.

Šněrovačka (lajdik) byla soukenná a vyšitá hedvábím. Sahala až k pasu a vpředu byla hluboce vykrojena a šněrovala se přes dvě řady lesklých knoflíků pentlí, která se nahoře svázala v mašli.

Na **zástěře** bylo bohaté vyšívání s tylovými nebo pavučinkovými výplněmi, lemovanými pestrobarevnými korálky a lesklými flitry.

Punčochy se nosily červené, **střevice** bývaly zdobené mašličkami.



Malý kulatý plátěný **čepeček** s vláčkovou krajkou přiloženou těsně k čelu, nad kterou se vážala honosná a třpytivá **čelenka** (vínek) bohatě zdobená korálky, flitry i zrcadélky. Vlasy se spletaly ve dva copy.

Košilka byla zdobena vláčkovou krajkou a bohatě vyšívána na prsou, na ramenech a na límci. Rukávy byly vyduťté, někdy však také docela krátké a uzoučké.

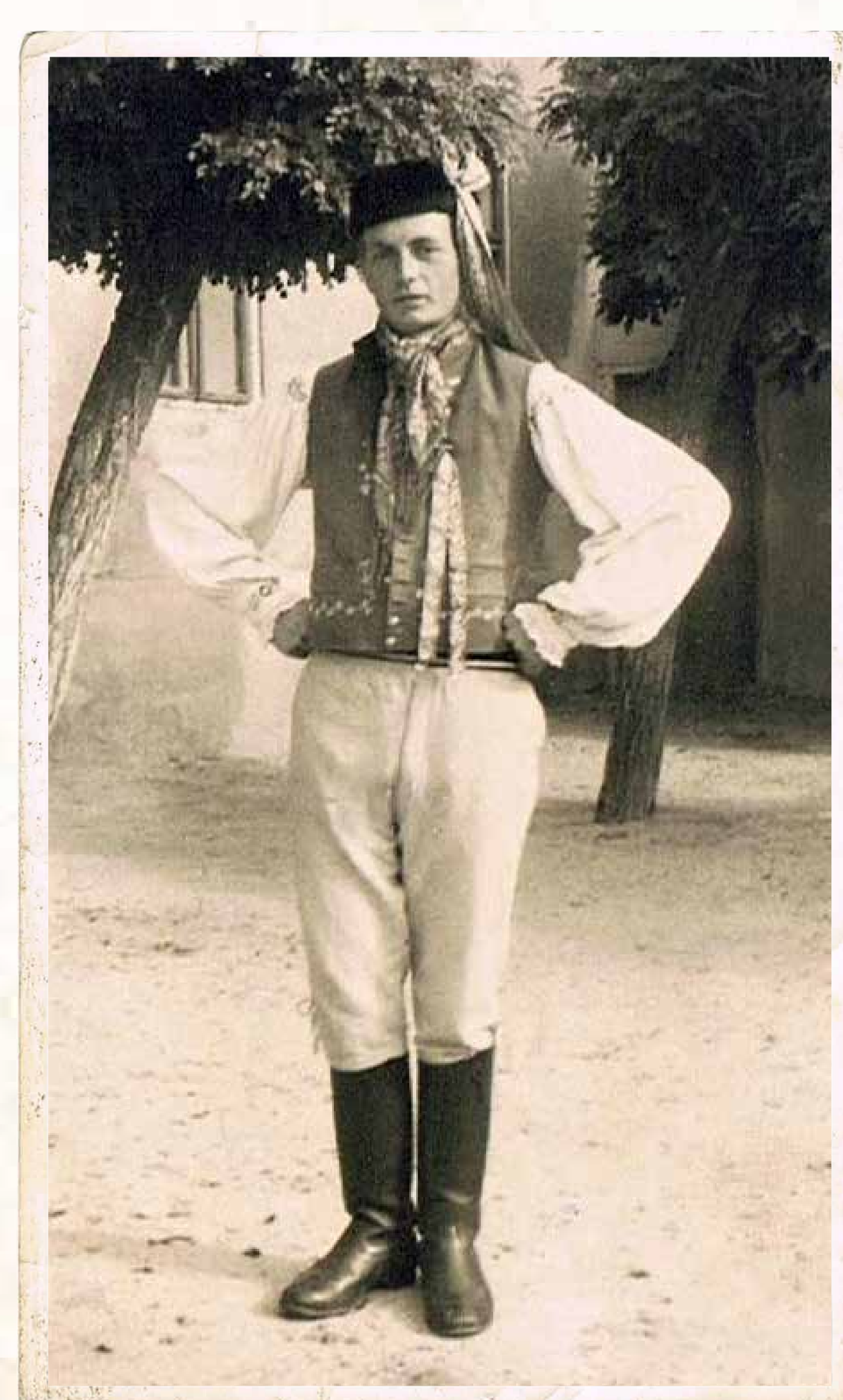
Široká **sukně** do půli lýtek, v pase skládaná v drobné záhyby, ze sukna nebo drsnější látky, barvy modré, fialové, zelené i červenavé. Ve spodní třetině se zdobila širokou květovanou stuhou (baborkou) a zlatým nebo stříbrným prýmkem.



Vdané ženy nosily přes čepec rozměrné, bohatě zdobené **plený** ve stylu vyšívání na zástěrkách – velkokvětý blatský vzor s korálky a flitry. Svazovaly je na temeni hlavy, vyšívání cípy splývaly po obou stranách. Hlavní roh, který splýval po zádech, byl bohatě vyšit, asi půl metru do čtvrtce. Svobodné dívky se musely spokojit jen s **dívčím vínkem** (černou sametkou přes čelo). Na svatbu si ženy oblékaly **vínek panenský**, který byl bohatě zdobený. Novomanželky (čili mladoženky) nosily rok po svatbě jako pokrývku hlavy tzv. **rouchu** (menší vyšívání plátěný šátek). V chladném počasí se nosily kabátky – **špenzry**. Byly soukenné zelené, kaštanové, šedé, modré, s rukávy v ramennou nabírané, zdobené pentlí i barevným vyšíváním. Mívaly dosti hluboký výstřih.

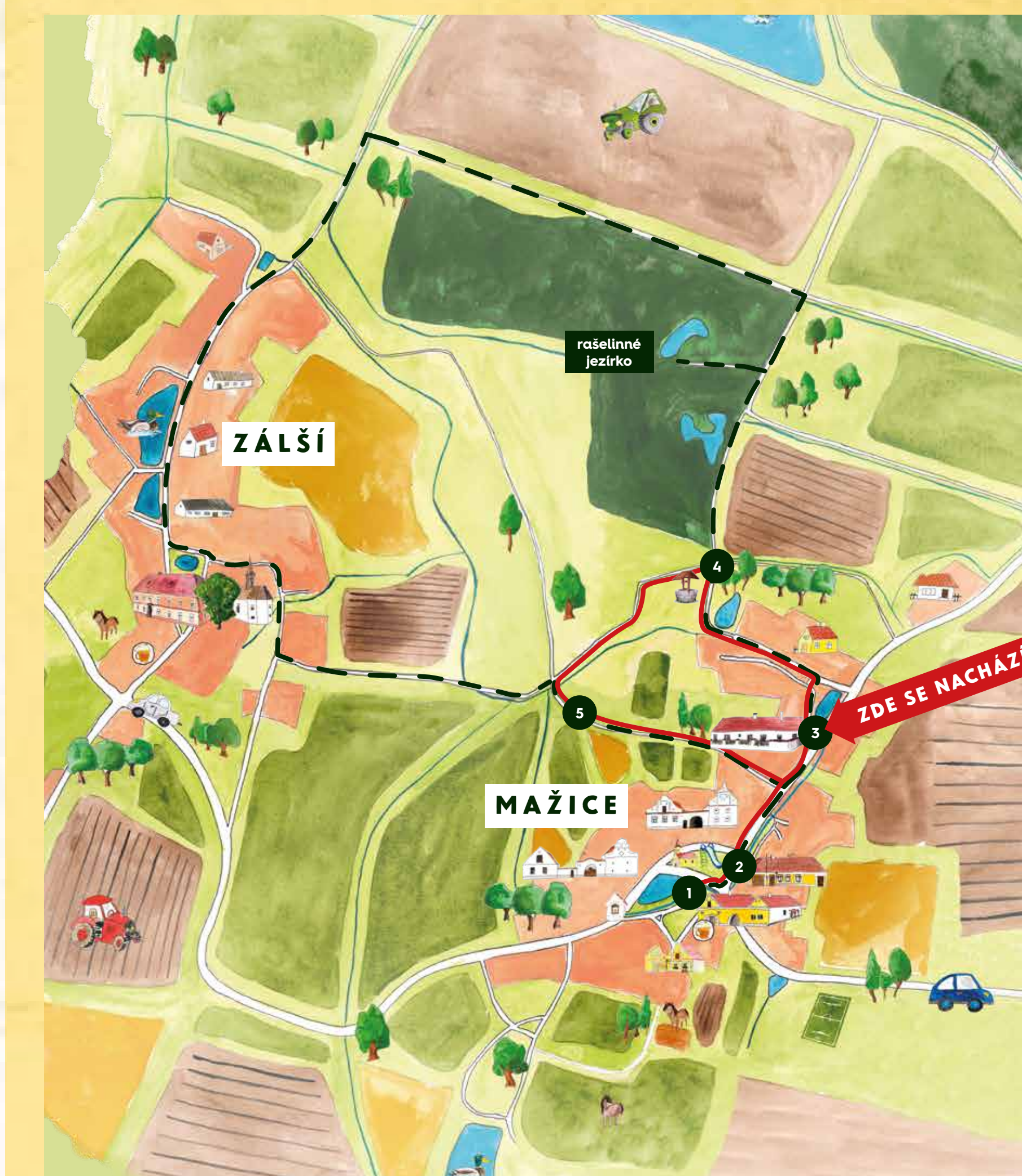


Fotografie Sečtí a Voseček.



MUŽSKÝ KROJ

Mužské **čepice** lemovala kožešina, případně zdobila pentle. Typické byly také plstěné širáky – velké černé pánské klobouky se stuhou kolem dna. Vysokým kožešinovým čepicím se říkalo tchořovice. Šátky na krk byly hedvábné nebo bavlněné. **Košile** se vyšívaly ve stylu zástěr. U krku a rukávů se objevoval typicky vyšívání a krajkou lemovaný krejzl. **Vesty** se nosily obvykle ze zeleného nebo modrého sukna, trochu vyšívání, se stojacím límcem a jednou řadou knoflíků. **Kabát** s límcem a vyšíváním dolejší částí rukávu měl šosy se třemi záhyby a u nich v pase výšivku. Dlouhé šosáky z olivové zeleného sukna se stojacím límcem a úzkými rukávy se nazývaly župany. Hoši nosili také krátké soukenné **kazajky**, které se k práci šily ze šerky (polovlněné tkaniny). Žluté **nohavice** se uvazovaly širokými koženkami pod koleny velmi dlouhým řemenem na klíčky. K modrým punčochám se obouvaly střevice s přezkou nebo holínky.



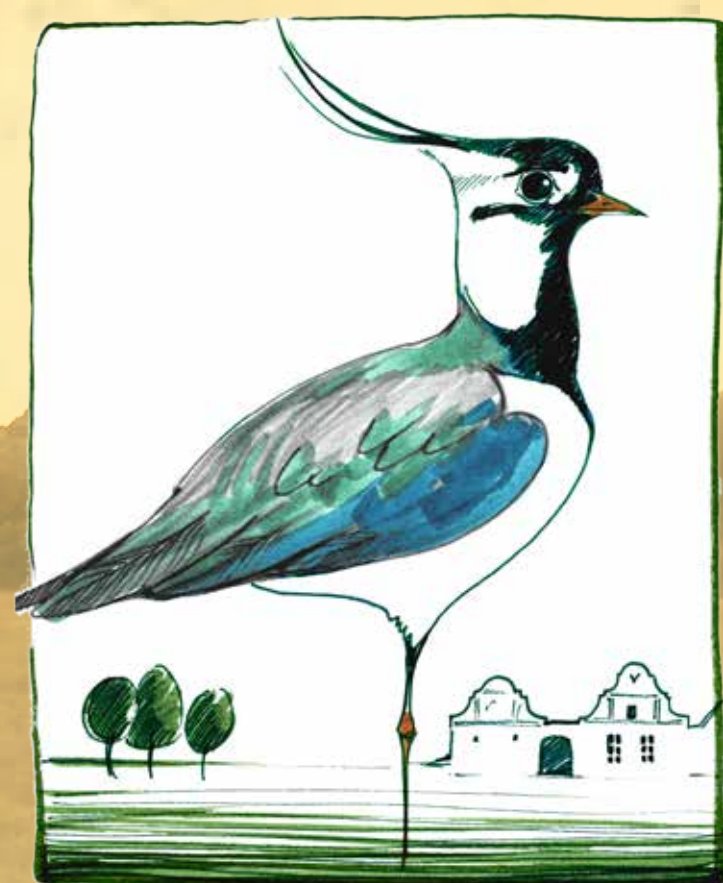
— MALÝ OKRUH (2 km)
- - - VELKÝ OKRUH (4,5 km)



ÚKOL Č. 3
Do jaké oblasti podle vás spadají následující pojmy: řezanka, šotyš, dráha. Jsou to všechno:

- typy blatačké výšivky
- lokální odrůdy obilovin
- lidové tance
- místní pokrmy
- blatačké dětské hry

Správnou odpověď hledejte ukrytou v okolí cedule.



MAŽICKÁ
NAUČNÁ STEZKA

TĚŽBA RAŠELINY

Zde se nacházíte na okraji bývalého obecního blata, kam chodívali místní lidé těžit rašelinu. Pokud se rozhodnete pro velký okruh, půjdete místy, kde měl kdysi každý za poplatek přidělen svůj kousek půdy, na který chodil na jaře pro rašelinu na topení. V dnešní době jsou tyto plochy zarostlé nálety a v menší míře se také využívají jako zemědělská půda. Velkým problémem je ale jejich zaplavování, vzhledem k tomu, že těžba rašeliny některé plochy snížila až o 4 m.



POVĚST O PASÁKOVI A DÝMCE

Podle pověsti vyklepal někdy kolem roku 1800 pasák svoji dýmku na rašelinná vrchoviště a ta pak hořela několik dní. Tak se zjistilo, že rašelina hoří, a začaly se z ní dělat borky, kterými se v zimě topilo.



RAŠELINA

Rašelina vzniká v zamokřených oblastech, kde se v zemi nenachází dostatek kyslíku a jsou zde nepříznivé podmínky pro dekompozitory (rozkladače). Odumřelé části rostlin se tak nemohou rozkládat, hromadí se a ve spodních vrstvách se přeměňují na rašelinu. Celý proces je velmi pomalý – za rok přibude pouze milimetrová vrstva. Rašelina se tak řadí k neobnovitelným zdrojům energie.

Využití rašeliny

- dříve k topení (borky)
- v zahradnictví (udržuje vlhkost), vhodná pro pěstování speciálních druhů rostlin (vřesy, rhododendrony, azalky)
- v lázeňství – rašelinné koupele při onemocnění kloubů (lázně Bechyně)
- v zemědělství – jako stelivo v chovu brojlerových kuřat (rašelina je měkká a dobře saje)
- v jiných zemích se využívá k výrobě sladové whisky nebo jako izolace



Drcení a prodej rašeliny byly natolik výnosné, že si Jaroslav Petříčka a František Veselý v Mažicích zřídili živnost. Jejich firma byla po druhé světové válce v roce 1948 znárodněna a vznikl národní podnik pro zpracování rašeliny v Českých Budějovicích.



BORKY

S pícháním borek se začalo v roce 1874. Šlo o těžbu rašeliny pomocí ostře nabroušeného želízka ve tvaru "L" na násadě. V květnu se rýpaly kusy ve tvaru hnědých cihel, kterým se říkalo "borky". Házeci byli muži, kteří ukrajovali borky a házeli je nahoru, vozíčky (většinou ženy) odvážely borky na trakaři na místo, kde se skládaly vedle sebe na bok a sušily. Asi po týdnu se borky šraňkovaly – po třech se postavily nastojato k sobě a čtvrtá se položila přes ně. Z jednoho čtverečního sáhu (3,6 m²) bylo možné získat asi 1500 borek.



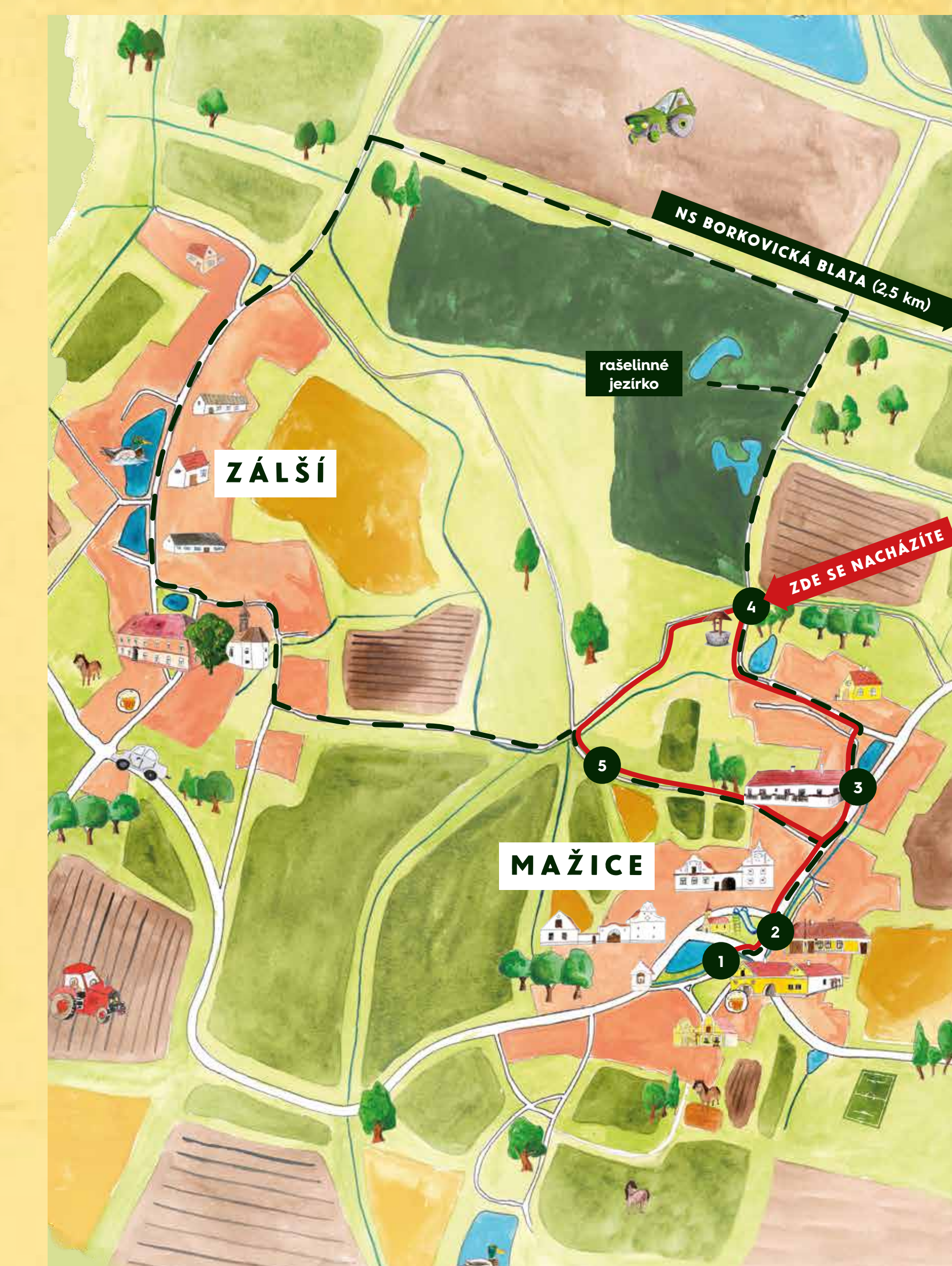
Při ruční těžbě se ročně vypichal pruh široký 4–5 m do hloubky 3–4 m až ke spodní vodě.



Vyschlé borky se kopily do stohů s kulatou základnou a tvaru homole vysoké jako člověk.



Obecní blato bylo znárodněno na jaře 1949 a ruční těžbu v roce 1953 nahradila průmyslová těžba ve velkém. Po odlesnění a odvodnění plochy pomocí kanálů se rašeliniště frézovalo v malých vrstvách 4–5 cm. Nářezovaná rašelina se sušila a shrnula a nakonec ji odvážely sběrací vozy. Ročně se vytěžilo více než 100 000 tun. Do roku 1980 bylo získáno přes 1 700 000 tun rašeliny z plochy větší než 400 ha. S těžbou se skončilo v roce 1980 a poté byla oblast ponechána samovolné sukcesi a na jejím místě byla vyhlášena státní přírodní rezervace Borkovická blata.



TIP

Navštivte nedalekou naučnou stezku Borkovická blata, která se těžbě rašeliny a fauně a flóře rašelinišť věnuje podrobně.

MALÝ OKRUH (2 km)
VELKÝ OKRUH (4,5 km)



ÚKOL Č. 4

Místní rašeliniště má mocnost 4 až 8 m. Každý rok se vytvoří vrstva rašeliny o výšce 1 mm. Pokuste se spočítat, za jak dlouho vznikla nejvyšší vrstva rašeliny v této lokalitě (což je 8 m). Uvědomte si, jaký je aktuální letopočet a že tyto zásoby rašeliny byl člověk schopný vytěžít během pár desítek let.

Správnou odpověď hledejte ukrytou v okolí cedule.



MAŽICKÁ
NAUČNÁ STEZKA

ZÁLESKÁ ŠKOLA

Nacházíte se na místě, kudy mažické děti chodily každý den a za každého počasí do školy. Škola v Zálší byla společná pro několik okolních vesnic a má dlouhou a zajímavou historii.



ZE ŠKOLNÍ KRONIKY...

Nejstrašnější pohromou byla epidemie záškrtu v roce 1942, tři děti v Zálší a čtyři v Mažicích zemřely. Nešlo o první neštěstí podobného druhu. Jak zaznamenala školní kronika, roku 1854 mělo asi 60 dětí spálu, 40 dětí bylo o pět let později očkováno. Tysfus v Zálší a záškrt v Mažicích řádily i v roce 1913. Kvůli chřipce se často přerušovalo vyučování (1890, 1918).

Od konce 40. let se při škole zřizovaly zájmové kroužky. Například ovocnářský, branný nebo mičurinský, který si kladl za cíl pěstovat kukuřici – tehdy politicky oblíbenou plodinu. Později se přidali např. pionýři nebo pěvecko-recitační kroužek.

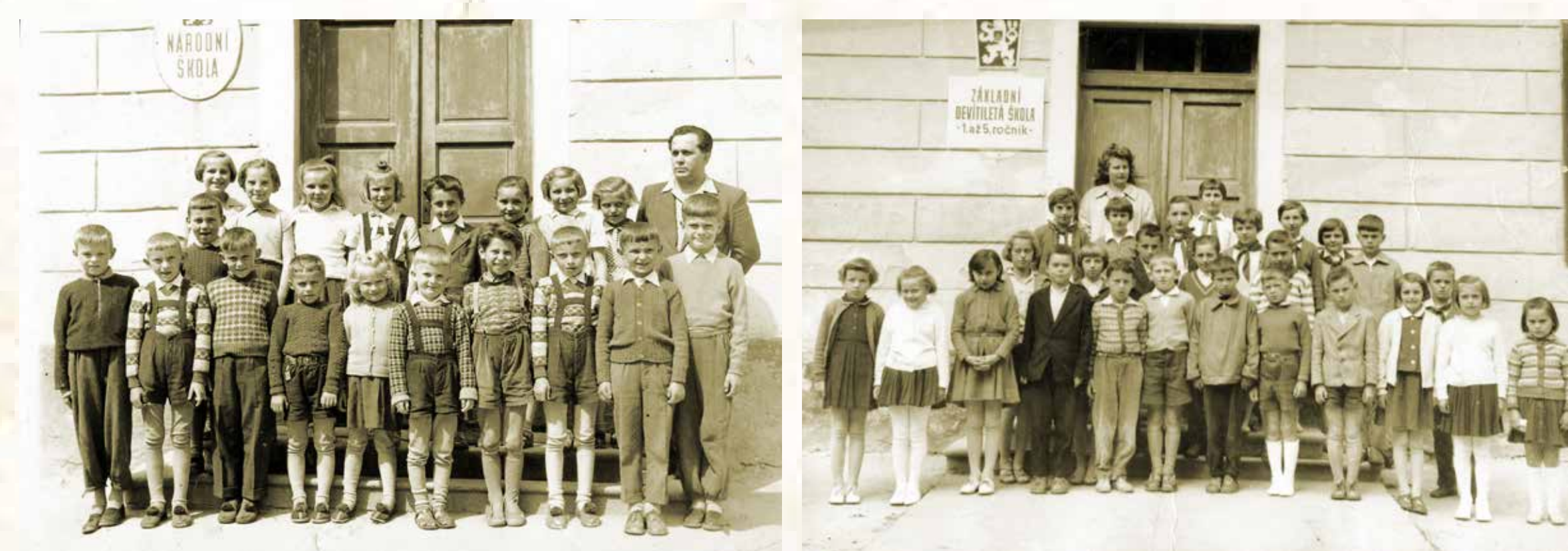
Během školního roku se slavilo vše, co mělo něco společného s církví či císařským domem, později s republikou a prezidentem, ještě později se socialismem.

Pořádaly se i školní výlety, přičemž „bylo obcerstveno žactvo pívem, chlebem, máslem i sádlem, jež věnovala místní školní rada a některé hospodyně“.

DŘÍVE



2019



Za poskytnutí fotografií děkujeme obyvatelům Mažic a záleské škole.

HISTORIE



- 1723** • První učitel začal učit po domech.
- 1729** • Vznikla farní škola.
- 1856** • Slavnostní otevření nové školy pod hraběcí patronací. Přiškoleny byly Klečaty, Mažice, Hartmanice a Horný (tj. Horní Bukovsko). Poslední dvě jmenované obce později založily vlastní školy. V roce otevření se v Zálší učilo 145 žáků.
- 1865** • Nová organizace školství – školní výbor převzal od hraběte školu a od té doby byla školou obecní.
- 1886** • Z důvodu rostoucího počtu dětí (230 žáků) bylo povoleno dosavadní dvoutřídní zřízení třetí třídy.
- 1894** • V záleské škole poprvé zazvonil školní zvonek.
- 1896** • Místní školní rada nechala namontovat do lavic první kalamáře.
- 1939–1945** • Za druhé světové války nebyly poměry příliš utěšené. Povinně bylo pro mládež do 18 let zřízeno Kuratorium pro výchovu mládeže. Dějepis se neučil, z vlastivědy zůstala pouze příroda.
- 1945** • Ke konci války se učilo v hostinci U Kukulů, protože ve škole byli ubytováni němečtí uprchlíci.
- 1947** • Pro malý počet žáků školu přeměnili na dvoutřídní.
- 1948** • V budově školy se zřídil žňový útulek pro děti rodičů pracujících na poli, ale pro nezáměr byl po 14 dnech zrušen.
- 1981** • Škola v Zálší zanikla a děti musely od nového školního roku dojíždět do ZŠ ve Veselí nad Lužnicí.
- 1992** • Škola začala opět fungovat, otevřena byla jednotřídní s osmi žáky.
- 1996/1997** • V tomto školním roce se zapsalo 19 žáků, což je nejvyšší počet v novodobé historii.
- 2000/2001** • V Zálší se učilo 7 místních dětí, 4 děti z Klečat a 4 z Mažic.
- 2009** • Z důvodu malého počtu žáků byla malotřídní v Zálší uzavřena, pro vysvědčení si přišlo posledních 5 dětí.
- 2019** • Obec zachovala původní třídu s myšlenkou malého vesnického muzea školství. Druhá třída slouží k setkávání občanů i maminek s dětmi. V tělocvičně ženy aktivně sportují. V přízemí najdeme nejen prostory pro obecní úřad, ale také místo pro knihovnu a regály s četbou.



MALÝ OKRUH (2 km)
VELKÝ OKRUH (4,5 km)



ÚKOL Č. 5
Pokuste se přiřadit správné významy k místním výrazům jihočeského nářečí.

- | | | | |
|-------------|----|---|--|
| bufa | 1 | A | příkop u cesty |
| schrastnout | 2 | B | náhubek |
| kočičák | 3 | C | kaluž |
| krabuš | 4 | D | pantofel s dřevěnou podešví a koženým nártem |
| lokáč | 5 | E | těžká nebo neforemná bota |
| taluta | 6 | F | spadnout |
| vizuna | 7 | G | vařené brambory smíchané s kyselým zelím a škvarky |
| líče | 8 | H | žvanil |
| melák | 9 | I | kachně |
| podělávek | 10 | J | vytáhlá, nehezka žena |

Správnou odpověď hledejte ukrytou v okolí cedule.